

# Communiqué de presse

Détail de la zone inférieure du décor à bandes obliques colorées.  
© Cliché J. Boisléve, MDAACD13.

## Des fresques romaines uniques en France découvertes à Arles

Invitation présentation à la presse

**Jeudi 9 juillet**

10h : Visite du site archéologique de la Verrerie

11h : présentation des enduits peints au musée départemental Arles antique

Depuis le 1<sup>er</sup> avril 2015, les fouilles archéologiques programmées ont repris sur le site municipal de la Verrerie de Trinquetaille, en rive droite du Rhône, à Arles.

Cette fouille qualifiée d'indispensable par le ministère de la Culture est réalisée par le service archéologique du conseil départemental des Bouches-du-Rhône avec le soutien de la ville d'Arles. Elle bénéficie du partenariat de l'Inrap et de la collaboration du ministère de la Culture et de la Communication, du CNRS, de l'Université Aix-Marseille et du Centre Camille Julian. Relevant d'une fouille programmée, elle a débuté en 2014 et s'achèvera en 2016 à raison de quatre mois de fouille par an.

**La première campagne de fouille de cette maison datée du I<sup>er</sup> s. av. J.-C., a déjà révélé, en 2014, dans une première pièce, un rarissime décor peint de II<sup>e</sup> style pompéien, daté en Gaule entre 70 et 20 av. J.-C.**

Ces peintures, aux couleurs d'une incroyable fraîcheur, laissent entrevoir, dans une probable chambre à coucher (*cubiculum*), une ornementation qui ménage, par un fort contraste de couleur, une alcôve pour le lit et une antichambre. D'inspiration très architecturale, la peinture imite en zone inférieure un podium au traitement évoquant le marbre. Dans l'antichambre, il supporte de massives colonnes jaunes tandis que, dans l'alcôve, de riches panneaux d'imitation de placages de marbres occupent la zone médiane.

**Dans la pièce voisine, objet de la campagne en cours, les peintures en place sur deux murs seront dégagées dans quelques jours et visibles lors de cette présentation à la presse.**

**Mais d'ores et déjà la fouille des niveaux de comblement a permis de mettre au jour un décor unique en France. Sur un fond uni d'un précieux rouge vermillon, un pigment de luxe, des colonnes fictives imitant le marbre ménagent des espaces dans lesquels sont représentés divers personnages. De grande taille, ils prenaient place sur des piédestaux. La qualité de la représentation, la finesse des modelés du corps et des vêtements ainsi que la richesse des pigments témoignent d'un travail d'atelier extrêmement qualifié, venant probablement d'Italie.**

Ces décors de deuxième style pompéien, présents presque exclusivement dans le sud de la France (l'antique province de Narbonnaise) sont encore assez mal connus. Peu de sites ont livré des témoignages de ce style, ils se limitent souvent à quelques fragments et rares sont ceux qui offrent un ensemble aussi complet. Le caractère déjà exceptionnel des peintures mises en évidence l'année passée est encore plus

Visage d'un personnage féminin. © J. Boisléve Inrap.



Autre visage sur fond vermillon. © J. Boisléve, Inrap.



Enduit peint fragmentaire imitant des rangs de blocs d'appareil à imitation de marbre, II<sup>e</sup> style pompéien, I<sup>er</sup> s. av. J.-C. © J. Boisléve, Inrap.



DÉPARTEMENT  
**BOUCHES  
DU RHÔNE**

Musée  
départemental  
Arles antique

Retrouvez tous nos communiqués  
et dossiers de presse  
sur l'espace presse [www.cg13.fr](http://www.cg13.fr)



Enduit en place dans la chambre (fouille 2014).  
© A. Genot, M.-P. Rothé, MDAА-CD13.

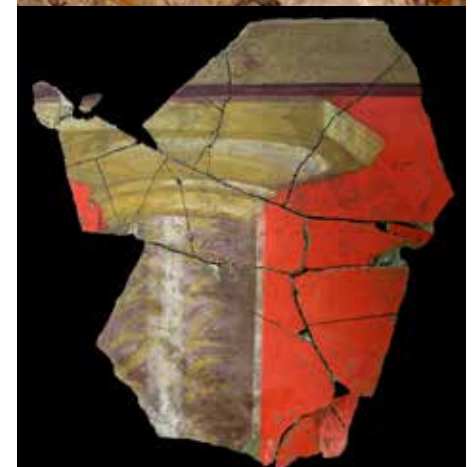
marqué cette année. **En effet, la représentation de personnages est extrêmement rare sur des peintures de II<sup>e</sup> style en Gaule. Quelques fragments ont été trouvés à Narbonne mais la découverte d'un décor aussi riche et offrant un tel potentiel scientifique et muséographique est à ce jour unique en France.**

Ces peintures, qui ont nécessité de faire venir des ateliers de fresquistes qualifiés directement d'Italie, sont réservées aux salles d'apparat des plus riches demeures, souvent celles des élites dirigeantes de la cité, de Romains installés dans la colonie ou de notables locaux cherchant à marquer leur assimilation au mode de vie à la romaine.

Les décors représentant de grands personnages sur fond vermillon sont très rares. Inconnus en France, ils sont également peu nombreux en Italie où on en compte moins d'une dizaine. Les comparaisons s'établissent avec de grandes maisons comme le *cubiculum* 4 de la villa des Mystères à Pompéi, ou la villa de P. Fannius Synistor à Boscoreale.

Véritable trésor archéologique, ces vestiges renouvelleront tout un pan de la recherche toichographologique et enrichiront les collections du musée départemental Arles antique où le visiteur pourra, d'ici quelques années, contempler toute la fraîcheur des couleurs bimillénaires qui ornaient les murs d'un habitat des plus hautes élites de la cité.

Détail d'une colonne fictive dans l'antichambre. © J. Boislève-MDAА.



Colonne fictive à chapiteau toscan. © J. Boislève, Inrap.



Détails d'imitations de marbres et plaque fragmentaire, I<sup>er</sup> s. av. J.-C.  
© Julien Boislève, Inrap

### Contacts

**Musée départemental Arles antique**  
Falaschi Corinne  
Responsable service communication  
corinne.falaschi@cg13.fr  
04 13 31 51 08 / 06 62 15 33 24

**Inrap**  
Cécile Martinez  
Direction interrégionale Méditerranée  
cecile.martinez@inrap.fr  
04 66 36 04 07 / 06 87 01 62 86

**Conseil départemental des Bouches-du-Rhône**  
Service de presse  
Service-presse@cg13.fr  
04 13 31 15 28

### Pour plus d'information

Un reportage (10 mn) raconte l'opération de fouille sur le site de la Verrerie 2014 :  
<https://www.youtube.com/user/museearlesantique>

Site de la Verrerie © R.Benali-MDAА



### Déroulement de la présentation à la presse // Jeudi 9 juillet 2015

**10h : accueil sur le site de la Verrerie, à Trinquetteille.**  
Remise des badges.  
Présentation du programme de recherche et du site archéologique avec ses peintures inédites en place.

**Accès Site de la Verrerie :**  
Chemin de la Verrerie - 13200 Arles  
Situé à côté de la Poste en face de l'Intermarché de Trinquetteille.

**A 11h : suite de la visite au musée**  
départemental Arles antique pour une présentation des peintures découvertes sur le site et conservées à l'abri dans le laboratoire d'étude.

**Musée départemental Arles antique :**  
Presqu'île du Cirque-Romain- BP 205  
13635 Arles cedex



DÉPARTEMENT  
**BOUCHES DU RHÔNE**

Musée  
départemental  
Arles antique



Institut national  
de recherches  
archéologiques  
préventives

